

АДМИНИСТРАЦИЯ ГОРОДСКОГО ОКРУГА ШАТУРА МОСКОВСКОЙ ОБЛАСТИ

ПОСТАНОВЛЕНИЕ

11.05.2021 № 951

Об установлении публичного сервитута в порядке главы V.7. Земельного кодекса Российской Федерации по адресу (местоположение): Российская Федерация, Московская область, г. Шатура, пр-кт Ильича, вблизи д.2, в пользу ГУП МО "Электросеть" в целях размещения объекта электросетевого хозяйства - трансформаторная подстанция ТП-Ш-19

В соответствии с Земельным кодексом Российской Федерации, Федеральным законом от 06.10.2003 № 131-ФЗ «Об общих принципах организации местного самоуправления в Российской Федерации», Законом Московской области № 23/96- ОЗ «О регулировании земельных отношений в Московской области», руководствуясь Решением Совета депутатов Городского округа Шатура Московской области от 06.11.2020 №3/5 «Об избрании главы Городского округа Шатура Московской области и утверждении Положения об администрации Городского округа Шатура Московской области», учитывая ходатайство ГУП МО "Электросеть" от 26.03.2021 № P001-8366740150-43905038,

ПОСТАНОВЛЯЮ:

1. Установить публичный сервитут на срок 588 месяцев в отношении земельного участка, согласно приложению № 1 к настоящему Постановлению, в пользу ГУП МО "Электросеть", в целях размещения объекта электросетевого хозяйства - трансформаторная подстанция ТП-Ш-19, в границах в соответствии с приложением №1 «Описание местоположения границ зоны публичного сервитута» к настоящему Постановлению.

Порядок установления зон с особыми условиями использования территории определен Постановлением Правительства Российской Федерации от 24.02.2009 г. №160 "О порядке установления охранных зон объектов электросетевого хозяйства и особых условий использования земельных участков, расположенных в границах таких зон". График проведения работ при эксплуатации, капитальном и (или) текущем ремонте трансформаторной подстанции ТП-Ш-19 с кадастровым номером 50:31:0000000:56428 местоположением: Московская область, г. Шатура, пр-т Ильича, вблизи д.2, определяется приказом АО «Мособлэнерго» от 30.06.2020 №1-155/20 «Об утверждении Регламента выполнения программы капитального ремонта объектов электросетевого хозяйства АО «Мособлэнерго».

Обязать ГУП МО "Электросеть" привести земельный участок, указанный в п.1 настоящего Постановления, в состояние, пригодное для его использования, в срок не позднее чем 3 (три) месяца после завершения эксплуатации, капитального и (или) текущего ремонта инженерного сооружения.

2. Администрации в течение 5 рабочих дней направить копию настоящего Постановления в Управление Федеральной службы государственной регистрации, кадастра и картографии по Московской области для внесения сведений об установлении публичного сервитута в отношении земельных участков, указанных в пункте 1 настоящего Постановления, в Единый государственный реестр недвижимости.

3. Администрации в течение 5 рабочих дней опубликовать настоящее Постановление (без сведений о границах публичного сервитута) в информационной газете "Ленинская Шатура" и разместить на официальном информационном сайте администрации - <https://www.shatura.ru/>. В течение 5 рабочих дней направить копию настоящего Постановления правообладателям земельных участков, в отношении которых принято решение об установлении публичного сервитута.

4. Комитету по управлению имуществом администрации Городского округа Шатура Московской области в течение 5 рабочих дней направить обладателю публичного сервитута копию настоящего Постановления, сведения о лицах, являющихся правообладателями земельных участков, сведения о лицах, подавших заявления об учете их прав (обременений прав) на земельные участки, способах связи с ними, копии документов, подтверждающих права указанных лиц на земельные участки.

5. Контроль за выполнением настоящего Постановления возложить на А.С. Глухову.

Глава Городского округа

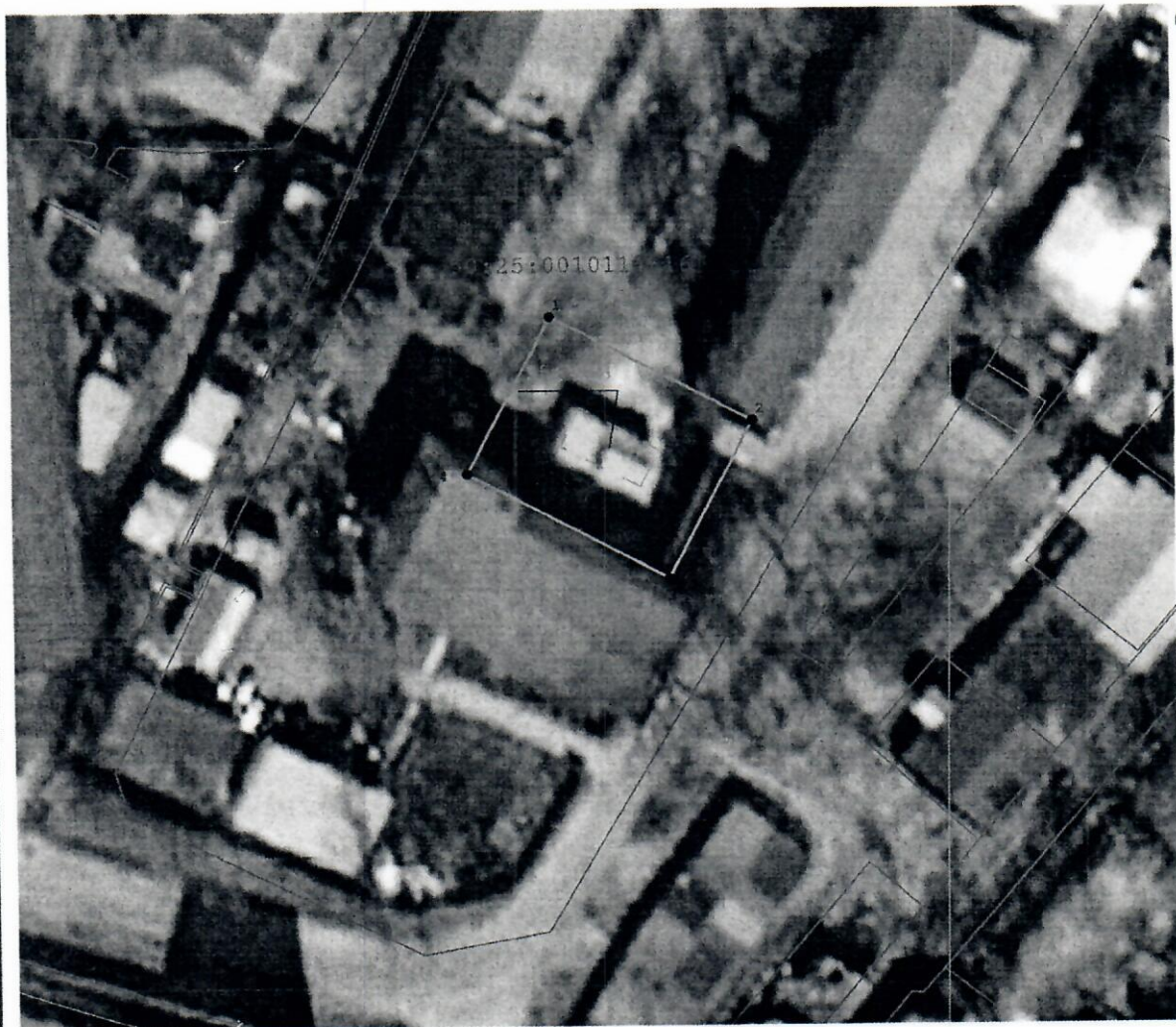


А.В. Артюхин

Приложение №1
к Постановлению
от 11.05.2021 №951






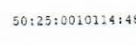


№	Кадастровый номер земельного участка	Адрес
1	2	6
1	50:25:0010114:16	Московская область, Шатурский район, г. Шатура, пр-кт Ильича, дом 2

Графическое описание местоположения границ публичного сервитута трансформаторной подстанции, расположенной по адресу: Московская область, г. Шатура, пр-т Ильича, вблизи д. 2



Масштаб 1:1 000

Условные обозначения:

-  - граница объекта землеустройства (публичный сервитут)
-  - характерная точка границы объекта землеустройства (публичный сервитут)
-  - граница земельного участка по сведениям ЕГРН
-  - граница объекта капитального строительства по сведениям ЕГРН
-  - граница ЗОУИТ
-  - кадастровый номер земельного участка по сведениям ЕГРН
-  - кадастровый номер объекта капитального строительства по сведениям ЕГРН
-  - обозначение границы кадастровых делений

Подпись

Животягина Н.Н. Дата "14" декабря 2020 г.

*Графическое описание местоположения границ публичного сервитута
трансформаторной подстанции, расположенной по адресу: Московская область, г.
Шатура, пр-т Ильича, вблизи д. 2*

Местоположение объекта		Российская Федерация, Московская область		
Система		МСК 50, зона 2		
Площадь ограничения				876 кв.м.
Перечень характерных точек				
Обозначение характерных точек границы	Координаты, м		Метод определения координат характерной точки	Средняя квадратическая погрешность положения характерной точки (Mt),м
	X	Y		
1	2	3	4	5
1	448891,56	2317320,75	Аналитический метод	Mt =0,10
2	448876,02	2317350,26	Аналитический метод	Mt =0,10
3	448852,83	2317338,05	Аналитический метод	Mt =0,10
4	448868,4	2317308,45	Аналитический метод	Mt =0,10